

Предварительное информирование граждан и юридических лиц о проведении общественных обсуждений отчета об оценке воздействия на окружающую среду (ОВОС) по объекту: «Строительство скотомогильника в 2,8 км северо-западнее деревни Деревная Новомышского сельсовета Барановичского района.

Заказчик планируемой деятельности: Открытое акционерное общество «Птицефабрика «Дружба».

Юридический адрес: 225316, Брестская область, Барановичский район, Жемчужненский с/с, 90, административное здание 1,5 км западнее аг. Жемчужный.

Почтовый адрес: 225316, Брестская область, Барановичский район, Жемчужненский с/с, 90, административное здание 1,5 км западнее аг. Жемчужный.

Электронный адрес: drugba@ptushka.by

Телефон: 8(0163) 64-83-73, факс: 8(0163) 64-83-63

План-график работ по проведению ОВОС

Подготовка программы проведения ОВОС	ноябрь 2022 г.
Проведение предварительного информирования граждан и юридических лиц о планируемой хозяйственной и иной деятельности	ноябрь- декабрь 2022 г.
Подготовка уведомления о планируемой хозяйственной и иной деятельности*	—
Направление уведомления о планируемой хозяйственной и иной деятельности и программы проведения ОВОС затрагиваемым сторонам*	—
Подготовка отчета об ОВОС	ноябрь- декабрь 2022 г.
Направление отчета об ОВОС затрагиваемым сторонам*	—
Проведение общественных обсуждений на территории Республики Беларусь затрагиваемых сторон*	—
Проведение консультации по замечаниям затрагиваемых сторон*	—
Проведение собрания по обсуждению отчета об ОВОС	ноябрь- декабрь 2022 г.
Доработка отчета об ОВОС по замечаниям	декабрь 2022 г.**
Представление отчета об ОВОС в составе предпроектной (прединвестиционной), проектной документации на государственную экологическую экспертизу	декабрь 2022 г.- январь 2023г.**
Принятие решения в отношении планируемой деятельности	январь- февраль 2023г.**

* – заполняется в случае, если планируемая хозяйственная и иная деятельность может оказывать трансграничное воздействие;

** – уточняются по факту.

Общая характеристика планируемой деятельности и альтернативные варианты ее размещения и (или) реализации

Инициатором планируемой хозяйственной деятельности выступает ОАО «Птицефабрика «Дружба».

Проектируемый объект расположен в Брестской области, Барановичском районе, Новомышского сельсовета в 2,8 км северо-западнее деревни Деревная (см. рис. 1).

Земельный участок проектируемого объекта в 0,4 га расположен в 2,8 км северо-западнее д. Деревная Новомышского с/с, Барановичского района.

Территория проектируемого объекта граничит:

- с северной стороны предоставляемый земельный участок ограничен землями лесного хозяйства;

- с западной, восточной и южной сторон от проектируемого объекта находятся земли для ведения сельского хозяйства.

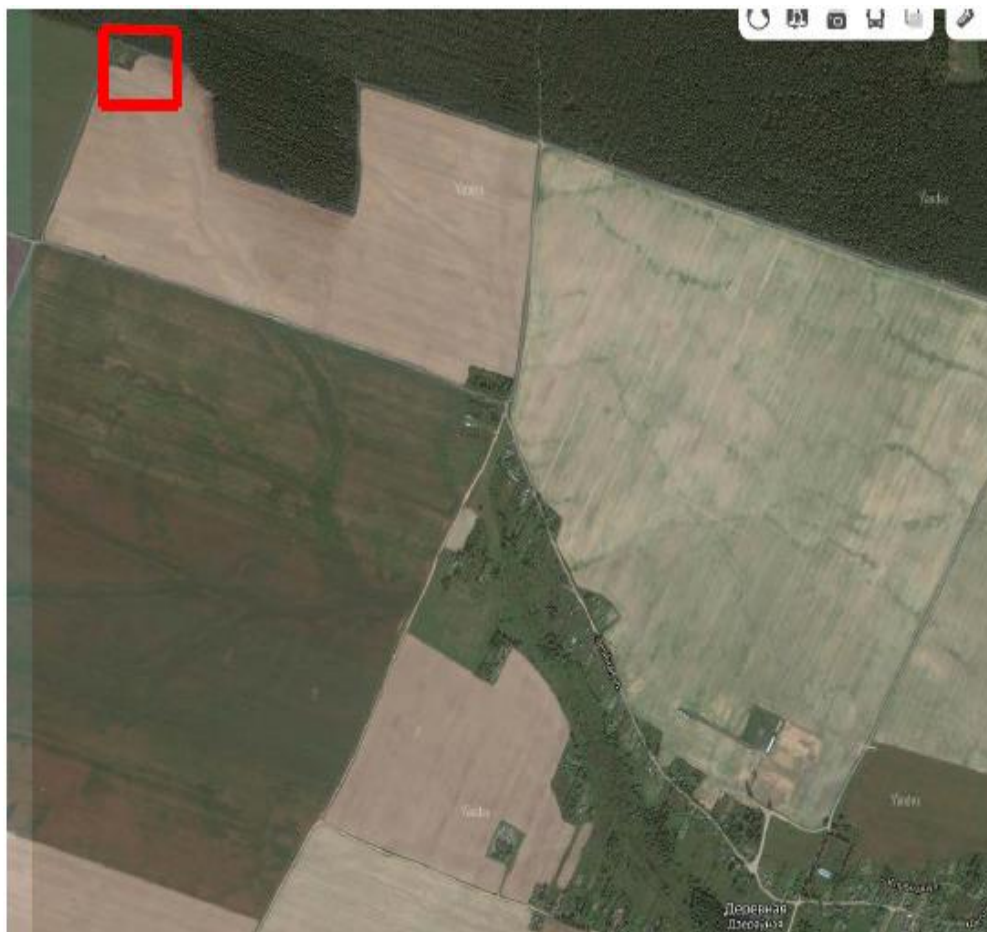


Рис. 1 – Карта-схема района размещения проектируемого объекта

Базовый размер санитарно-защитной зоны проектируемого объекта согласно п.404 Приложения 1 к специфическим санитарно-эпидемиологическим требованиям к установлению санитарно-защитных зон объектов, являющихся объектами воздействия на здоровье человека и окружающую среду, утвержденных Постановлением Совета Министров Республики Беларусь от 11 декабря 2019г. №847 составляет 500 м.

Планируемая деятельность заключается в строительстве скотомогильника.

Проектом предусмотрено устройство биотермической ямы, предназначенной для биотермического обезвреживания трупов животных, павших от инфекционных (бактериальных) заболеваний, навеса над биотермическими ямами с помещениями для хранения дезинфицирующих средств, инвентаря, спецодежды и инструментов и благоустройство прилегающей территории.

Биотермическая яма представляет собой две смежные железобетонные заглубленные (гидроизолированные) емкости глубиной до 6 м.

Карта-схема альтернативных вариантов размещения планируемой хозяйственной и иной деятельности

В качестве альтернативного варианта предложена «нулевая» альтернатива – отказ от планируемой хозяйственной деятельности.

Проектом не приемлема «нулевая» альтернатива, т.к. размещение проектируемого объекта связано с хозяйственной необходимостью – необходимостью соблюдения ветеринарно-санитарных правил при захоронении и уничтожении трупов животных, продуктов животного происхождения.

Сведения о предполагаемых методах и методиках прогнозирования и оценки, которые будут использованы для ОВОС

При разработке отчета об оценке воздействия на окружающую среду будут применены следующие методы: сравнительно-описательный, литературно-картографический, экспедиционный, лабораторных исследований, моделирования (расчет рассеивания выбросов загрязняющих веществ в атмосферном воздухе).